



SKYLEADER GPS軌跡追蹤器

使用說明書

SKYLEADER GPS軌迹追踪器

使用说明书

SKYLEADER GPS
PIGEON IDENTIFICATION TRACKER RING

PRODUCT MANUAL



www.skyleader.tw



www.skyleader.cn



www.sky-leader.com



Q & A

安裝軟體問題

Q1 如何知道我的電腦該安裝哪個版本的軟體呢？

請依照您的電腦作業系統版本去安裝。

查看電腦作業系統資訊，請參考下列步驟

- **Mac**：按一下左上角按鈕 ，點擊[關於這台Mac]，既可檢視系統類型。
- **Win**：按一下 [開始] 按鈕 ，選取 [設定]  > [系統] > [關於]。在 [關於] 下，即可檢視系統類型。

放飛時間設定

Q2 電腦沒有Com port或無法選擇

- 確認是否已安裝PL2303 驅動程式。
- 將傳輸座USB線拔除原先的孔位，更換到電腦主機其他USB孔位測試。

Q3 無法設定放飛時間 / 讀取軌跡資訊

- 確認選擇Com Port是否正確。
- 確認腳環是否確實放在傳輸座上。
- 確認傳輸座上探針是否有三根、歪斜和正常伸縮
- 確認放飛時間是否為未來時間。
- 確認電池是否有充飽電。

- 電池上電四分鐘後，會進入休眠模式，請重新安裝腳環電池。
- 傳輸線若毀損，請更換新的傳輸線。
- 腳環未經原廠授權。
- 一個腳環只能綁定一個帳號使用。

Q4 軌跡無完整記錄

- 電池電量不足，導致無法紀錄完整軌跡。
- 腳環闔門沒有確實關緊，導致收訊不良。
- 腳環上使用含有金屬、鋁箔材質的貼紙或配件。
- GPS腳環若放在口袋、握在手上或車子上含有金屬成分隔熱紙擋風玻璃前。

搜尋訓練紀錄

Q5 為何讀取軌跡顯示之時間，與當初設定放飛時間不同

- 若使用者於日本設定放飛，回臺灣讀取腳環，軌跡資訊顯示為臺灣時區之時間，需調整電腦時區為日本時區。(設定放飛時間和讀取軌跡時間，電腦請使用同一個時區作業)

Q6 為什麼看不到歷史軌跡

- 於軟體介面點擊關於->檢查同步，軟體會自動與雲端同步，完成後再點擊搜尋。

Q7 繪製地圖呈現白底現象

- 軌跡名稱內容有標點符號，()、[]、{ }、< > ...等等，請刪除符號再重新繪製。

**更多軟體相關說明，請至吉翔樂
官方網站 / facebook / Youtube查詢**

Q & A

安装软件问题

Q1 如何知道我的计算机该安装哪个版本的软件呢？

请依照您的计算机操作系统版本去安装。

查看计算机操作系统资讯，请参考下列步骤

- **Mac**：按一下左上角按钮 ，点击[关于这台Mac]，即可检视系统类型。
- **Win**：单击 [开始]按钮 ，选取 [设定]  > [系统] > [关于]。在 [关于] 下，即可检视系统类型。

放飞时间设定

Q2 电脑没有Com port或无法选择

- 确认是否已安装PL2303驱动程序。
- 将传输座USB线拔除原先的孔位，更换到电脑主机其他USB孔位测试。

Q3 无法设定放飞时间 / 读取轨迹资讯

- 确认选择Com Port是否正确。
- 确认脚环是否确实放在传输座上。
- 确认传输座上探针是否有三根、歪斜和正常伸缩
- 确认放飞时间是否为未来时间。
- 确认电池是否有充饱电。

- 电池上电四分钟后，会进入休眠模式，请重新安装脚环电池。
- 传输线若毁损，请更换新的传输线。
- 脚环未经原厂授权。
- 一个脚环只能绑定一个帐号使用。

Q4 轨迹无完整记录

- 电池电量不足，导致无法纪录完整轨迹。
- 脚环闸门没有确实关紧，导致收讯不良。
- 脚环上使用含有金属、铝箔材质的贴纸或配件。
- GPS脚环若放在口袋、握在手上或车子上含有金属成分隔热纸挡风玻璃前。

搜寻训练纪录

Q5 为何读取轨迹显示之时间，与当初设定放飞时间不同

- 若使用者于日本设定放飞，回台湾读取脚环，轨迹资讯显示为台湾时区之时间，需调整电脑时区为日本时区。(设定放飞时间和读取轨迹时间，电脑请使用同一个时区作业)

Q6 为什么看不到历史轨迹

- 于软体介面点击关于->检查同步，软体会自动与云端同步，完成后再点击搜寻。

Q7 绘制地图呈现白底现象

- 轨迹名称内容有标点符号，()、[]、{}、< > ...等等，请删除符号再重新绘制。




**更多软件相关说明，请至吉翔乐
官方网站 / 微博 / YouKu查询**

Q&A

Install the software

Q1 How to determine which version of software should I install?

If you do not know which system type you use, follow the step below.

- **Mac** : Click on the button  → click on "About This Mac" , it appears for the System type
- **Win** : Click on "start" button  → click on "Setting"  → Click on "System" → click on "About" , it appears for the System type under "About" .

Set the Departure Time

Q2 Why cannot choose the ComPort?

- Check PL2303 Drive is installed.
- Remove the USB cable and then insert to others USB port.

Q3 Why cannot set the departure time and read the data?

- Check that the Com Port position is correct.
- Check the GPS ring on the ring reader is the right position.
- Check that pins on the ring reader is three, and the pins aren' t crooked, can stretch out and draw back normally.

- The departure time must be in the future.
- Check that the battery is fully charge.
- After the battery has been installed for 4 minutes, the GPS ring will go into sleep mode. Please reinstall the battery.
- When the USB cable broken, please change the new one.
- The GPS ring can only bind with one account.

Q4 Why do not have complete records?

- The battery did not have enough power to record the data.
- The GPS ring' s door did not close properly.
- All stickers and accessories on GPS ring cannot contain the ingredients of metal and aluminum.
- Avoid putting the GPS ring in the pocket, holding on your hand or next to the insulation paper of car.

Training Records

Q5 Why the time is difference from departure time?

- If the user set the departure time in Japan but read the data in Taiwan, remember to change your computer' s time zone into Japanese time zone.

Q6 Why cannot find the history records?

- Click on "About" from the software interface and select "Manual Sync Checkup" . The software will sync with cloud automatically.

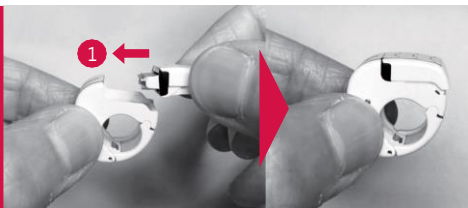
Q7 When we draw the data, the map become white

- The track name cannot contain the character, for example: () \ [] \ { } \ ` < >... etc.

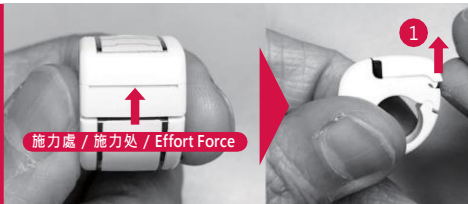
**If you need more information, Please visit
JIXIANGLE(SKYLEADER) official website
Facebook / YouTube**

電池安裝說明 / 电池安装说明 / Install Battery

安裝電池
安装电池
Insert the battery



卸除電池
卸除电池
Remove the battery



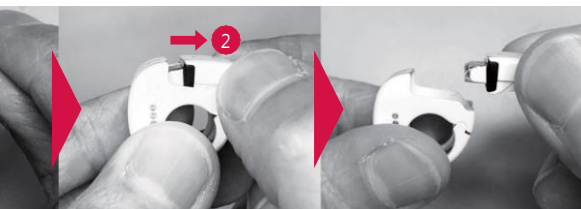
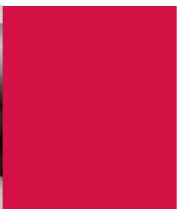
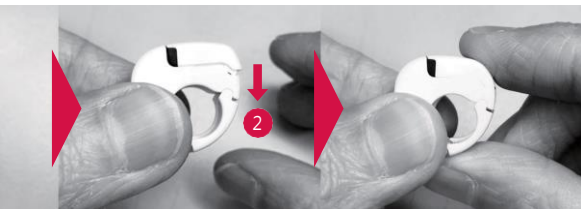
使用方式 / 电池安装说明 / Method Usage

佩戴腳環
佩戴脚环
Wear the GPS ring



卸除腳環
卸除脚环
Remove the GPS ring





佩戴方式 / 佩戴方式 / How to wear the GPS ring



≤ 11mm

/公環尺寸為11mm或小於11mm

/公环尺寸为11mm或小于11mm

/The pigeon ring is 11 mm or smaller than 11 mm

產品認證 / 产品认证 / Certification



FCC認證 / FCC认证 / FCC Certification



IPx7SGS認證 / IPx7SGS认证 / IPx7 SGS Test



CE認證 / CE认证 / CE Certification



UL認證 / UL认证 / UL Certification



佩戴方式 / 佩戴方式 / How to wear the GPS ring



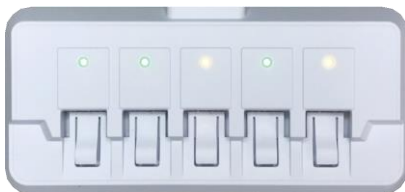
> 11mm

/公環尺寸大於11mm

/公环尺寸大于11mm

/The pigeon ring bigger than 11 mm

充電說明 / 充电说明 / Charge State



閃爍 - 未放電池

闪烁 - 未放电池

FLASH - There isn't any battery



紅燈 - 進行充電

红灯 - 进行充电

RED LIGHT - Charging



綠燈 - 充電完成

绿灯 - 充电完成

GREEN LIGHT - Full charge

GPS 使用概要

- 立即啟動紀錄-飼主私訓和放飛時間無法確定之時

GPS腳環接上電池後，直接開始記錄軌跡，4分鐘後會啟動智能模式，不需設定出發時間。

- 設定出發時間-確定時間之餵車、出海訓練...等方式

可透過電腦和軟體設定出發時間後，立即進入休眠狀態。設定出發時間的動作，需要在安裝電池後五分鐘之內完成

保固說明

產品保固期限標準

本公司產品透過更完善的保固要求來達到延長產品使用壽命的目的，進而提升消費者使用意願，並提供一年電子零件 有限保固與維修服務。

保固範圍

本產品從採購日起保證一年在材料或製造工藝上無任何瑕疵。在此期間將依其選擇對正常使用下發生故障的元件進行檢修或予以更換。

保固除外條款

雖然仍然在保固期限內，若屬於下列任一情況者，則產品不在保固範圍內，消費者須負擔全部維修費用或材料費，收費標準依其代理商或當地經銷商其所指定之維修服務據點規定。

- 無法證明產品之保固期限或超過產品之保固期限。

- 因消費者未按使用手冊或說明書規定，使用不當而毀損者，
- 產品之毀損系受不可抗力(天災、水災、火災、地震、雷擊、颱風、蟲害等)，人為破壞(刮傷、摔傷、卡榫斷裂、敲打、破裂、重擊等)，人為疏失(遺失、液體入侵、未妥善保管等)或其他非正常因素所致者。
- 因正常使用時，所造成產品外殼或不需拆解而接觸部分上之刮傷、磨損。
- 客戶擅自或使第三人安裝、添附、擴充、修改、修復非本公司授權或認可之零件所致之毀壞。
- 新品不良換貨服務範圍：(不符合下述新品換貨原則者，則以維修方式處理)

a.表面損壞，如刮痕、凹痕及凹陷，如電池等類消耗品，但若為材料或製造工藝瑕疵造成產品損壞者除外。 b. 無法正常開啟電源時 c.無法正常顯示畫面時 d.控制功能無效時

- 更換零件時，本公司提供規格相同或更佳之良品；若非雙方另有書面約定，維修更換後之不良零件歸本公司所有。
- 外觀、外殼及裝飾性的零組件機構受損不包括在本有效保證條款內，將無法提供免費維修服務。
- 非本公司授權之經銷管道所買之產品
- 消費者自行運送過程中所導致之損害
- 因機器外之其他產品(設備)所引起之故障

電池規範

若未遵照下列準則，裝置內的鋰離子電池壽命可能會縮短或有損壞裝置、發生火災、化學品灼傷、電解液洩漏及/或受傷的風險。

- 請勿將裝置暴露於熱源或處於高溫地點，例如將車輛停放在無人看管的太陽直射處。為防止裝置損壞，可將裝置從車上拆下或將其存放在如手套箱內等以避免陽光直射。
- 請勿拆解、鑿孔或損壞裝置或電池。
- 請勿取出或嘗試取出使用者不可自行更換的電池。
- 請勿將裝置曝露於火焰、爆炸或其他危險中
- 請勿使用尖銳物品取出電池。
- 請勿將電池放置在兒童可取得的地方。
- 請勿將電池放入口中。吞下電池可能造成化學灼傷、組織穿孔，甚至死亡。吞入 2 小時內便可能造成嚴重灼傷，請立即尋求醫療協助。
- 請勿使用未經吉翔樂(JIXIANGLE)核准或提供的電源線或資料傳輸線。
- 請勿使用非吉翔樂(JIXIANGLE)核准使用之配件。
- 請使用正確的替換電池進行更換，若另行使用其他電池可能發生火災或爆炸的風險。欲採購正確的替換電池，請洽詢我們。
- 電池充電環境溫度範圍0° ~ 45°C (32° ~ 113°F)、操作溫度範圍-20° ~ 60°C (-4° ~ 140°F)。
- 電池理想的保存溫度是 22°C - 28°C(72° ~82°F)。請勿將電池存放在超過 60°C(140°F) 的環境。

免責聲明

本產品並非玩具，不適合未滿18歲的人士使用。

使用本產品之前，請仔細閱讀本文。本聲明攸關產品使用安全性以及您的法律權益。

本產品是一款專為餵狗GPS軌跡追蹤器，在電源正常運作且各零組件未損壞的情況下，可提供安全可靠的體驗。請參閱 www.skyleader.tw 以取得最新的說明和警告。吉翔樂(JIXIANGLE)保留更新本免責聲明的權利。最新的免責聲明，則以請參閱www.skyleader.tw 官網版本為準。

使用產品之前務必仔細閱讀本文，瞭解您的法律權益、責任和安全說明；否則，可能導致財產損失、安全事故和人身安全隱憂。使用本產品，即表示您據此表明已仔細詳讀本免責聲明，且您瞭解並同意受此處條款與條件之約束。使用者承諾對自己的行為及因此而產生的所有後果負責。使用者承諾僅出於正當目的使用本產品，並且同意本條款

及請參閱www.skyleader.tw可能制定的任何相關政策或準則。使用者瞭解並同意使用本產品時產生的軌跡資料將會上傳並保存在吉翔樂(JIXIANGLE)的伺服器上。

對於因未按照安全指引使用本產品而衍生之人身傷害及財產損失，無論直接或間接，吉翔樂(JIXIANGLE)對此概不負責。

本產品的文件如有更新，恕不另行通知。請前往官方網站<http://www.skyleader.tw>瞭解最新資訊

服務條款

- 「吉翔樂JIXIANGLE」（以下簡稱「本服務」或「我們」）提供即時GPS軌跡記錄服務。本條款係用以規範本服務和全體使用者（以下稱「您」或「使用者」）間的權利義務。在使用本服務前請詳閱本條款及隱私權政策。當您開始使用或登入本服務相關網站/手機APP時，即代表您同意本條款。
- 我們得隨時更改或修訂本條款之內容，或為特定服務另行訂定服務條款，並公告於我們網頁或手機APP上，您應定期注意本條款之任何變更。任何相關條款之修改或變更，或是任何新增訂定之服務條款，均屬本條款之一部分。當您於本服務條款公告變更後繼續使用本服務，即視為您已詳閱、瞭解並同意接受本條款的最新規定。
- 如您為未成人（依您所屬國家或地區之現行法律規定），在使用本服務前，須請您的父母或監護人詳閱、瞭解並同意本條款之所有現在及任何日後變更之內容，始得開始使用本服務。當您開始使用本服務，即推定您的父母或監護人已詳閱、瞭解並同意本條款之所有現在及任何日後變更之內容。

一 隱私權政策

- 我們非常重視您的隱私，您的登入資訊及其他使用本服務產生的內容，我們依據「隱私權政策」進行蒐集、處理及利用，並將依個人資料保護法規定採取合理適當之安全措施保護您的個人資料及隱私，詳請參閱「隱私權政策」。

二 登入及帳號管理

- 您應提供完整且正確的資料，如有違反，我們有權凍結或終止您的帳號，並拒絕您使用本服務。
- 您應保持您的社群網站帳號及密碼的保密及安全，如發現您的社群網站帳號遭到盜用或發生其他安全性問題時，您應立即通知我們。
- 您不會將您的帳號及密碼轉讓或以其他方式提供他人利用，簡接登入使用本服務。
- 若我們停用您的帳號，未經我們許可，您不會再以其他方式登入我們，使用本服務。

三 義務及擔保

- 您同意於使用本服務時，遵守所有國內及國外現行法規及本服務條款之規定，且為確保本服務的正常營運與保障其他使用者權益，您保證不會從事以下之行為：
 - 您不會破壞、干擾或以其他任何行為影響本服務之正常運行，或藉由本服務為任何違法之行為。
 - 您不會未經同意蒐集他人個人資料。
 - 您不會為任何其他我們有正當理由認為不適當之行為。
- 如您有違反前項所定之情事或之虞，我們有權未經通知即終止您使用帳號（或其任何部分）或本服務之權利。您瞭解並同意若本服務之使用被終止或與您帳號有關資訊被移除時，我們對您或任何第三人須不承擔任何責任。

四 內容之準確性

- 您瞭解並同意，GPS記錄可能因裝置所在位置或其他原因，而無法正確或完整記錄所有資訊，此時並非產品瑕疵或我們的服務有所欠缺。此外，我們未就本服務中所提供的任何內容的準確性、可靠性、完整性或及時性做出任何陳述或保證，您亦未承諾對此等內容進行更新。

五 智慧財產權

- 本服務所使用之程式、軟體及網站內容（包括但不限於網頁架構、網頁設計、資訊、資料、圖片、影音等），其智慧財產權為我們或是其他權利人依法擁有，任何人未經同意，不得擅自修改、重製、散布、發行、公開發表、進行還原工程或反向編譯，任何對前述資料的引用或轉載，除為法律許可外，均須事先取得我們或其他權利人之書面同意。一般聲明和保證擔保及授權事項
 - 您聲明並保證：
 - 您將嚴格遵守本條款及相關法律與規範（包括但不限於您國家、州、城市或其他政府領域所應適用的當地法規）
 - 您使用本服務時將不會侵害或不當使用我們或任何第三人的智慧財產。
 - 我們歡迎您提供我們任何想法、建議及提議（以下稱為「回饋」），惟您須確保您提供予我們之回饋，並非他人之商業秘密且不會侵害他人名譽、隱私權、智慧財產權及其他權利，且您瞭解並同意我們得自由選擇採納您的回饋，而不需給付任何您或任何第三人報酬。

六 服務變更、終止及通知

- 我們得不經事前通知隨時改進、調整本服務之內容。
- 如因為我們須終止提供本服務，我們將事前公告於我們網站或手機APP上，或依您提供之連絡資訊提前通知您。
- 如有依法或其他相關規定須為通知之情形，您同意我們得以張貼公告於我們網站首頁、傳送電子郵件、簡訊，或其他合理方式通知您，並於張貼或發出該等公告或通知內容時，視為已送達。如您提供錯誤、不實之連絡資訊，而致我們無法依據該資訊通知您，我們一概不負任何責任。

七 責任限制

- 您認知並瞭解我們將盡一切努力維護本服務之正常運作，惟我們對於本服務因任何外在因素所發生之任何中斷、故障、錯誤，或永久或長期保留您的GPS軌跡紀錄等，不負擔任何保證。如需為一般日常維護而必須暫時停止資料上傳服務，我們將於維護日之三天前進行公告。
- 您認知並瞭解使用本服務之風險由您個人負擔，我們不擔保任何使用本服務而取得之結果正確或可靠，因此任何您使用本服務而取得之結果所採取任何行動或其他任何使用所導致有利或不利益之結果，皆與我們一律無涉。
- 任何由於駭客攻擊、電腦病毒入侵或其他影響網路正常經營之不可抗力因素造成資料洩漏、丟失、被盜用或被篡改等，您同意我們無須負責因此所生之相關損害賠償，惟我們將盡快回復本服務。
- 您認知並瞭解本服務上刊載之廣告係由各該第三方廣告商刊登，我們不擔保任何廣告的真實性與合法性。

八 一般條款

- 本條款為您與我們之間具有一致性的意思表示，並取代任何先前書面或口頭之協議、條款及條件。
- 本條款之解釋與適用，均應依照中華民國法律予以處理。與本條款相關之爭議，除法律另有規定外，您並同意以台灣臺中地方法院為第一審管轄法院。
- 我們未行使用或執行本條款的權利或規定，不代表我們放棄該權利或執行該規定之權。
- 如本條款之任何規定，經有管轄權的法院認定為無效，則其他未被認定為無效的條款，仍然完全有效。

GPS 使用概要

· 立即启动纪录-饲主私训和放飞时间无法确定之时

GPS脚环接上电池后，直接开始记录轨迹，4分钟后会自动智能模式，不需设定出发时间。

· 设定出发时间-确定时间之鸽车、出海训练...等方式

可透过计算机和软件设定出发时间后，立即进入休眠状态，设定出发时间的动作，需要在安装电池后五分钟之内完成

保固说明

产品保固期限标准

本公司产品透过更完善的保固要求来达到延长产品使用寿命的目的,进而提升消费者使用意愿,并提供一年电子零件 有限保固与维修服务。

保固范围

本产品从采购日起保证一年在材料或制造工艺上无任何瑕疵。在此期间将依其选择对正常使用下发生故障的组件进行检修或予以更换。

保固除外条款

虽然仍然在保固期限内,若属于下列任一情况者,则产品不在保固范围内,消费者须负担全部维修费用或材料费,收费,标准依其代理商或当地经销商其所指定之维修服务据点规定。

· 无法证明产品之保固期限或超过产品之保固期限。

· 因消费者未按使用手册或说明书规定,使用不当而毁损者,产品之毁损系受不可抗力 (天灾、水灾、火灾、地震、雷击、台风、虫害等),人为破坏(刮伤、摔伤、卡榫断裂、敲打、破裂、重击等),人为疏失(遗失、液体入侵、未妥善保管等)或其他非正常因素所导致者

· 因正常使用,所造成产品外壳或不需拆解而接触部分上之刮伤、磨损。

· 客户擅自或使第三人安装、添附、扩充、修改、修复非本公司授权或认可之零件所致之毁坏。

· 新品不良退换货服务范围：(不符合下述新品退换货原则者,则以维修方式处理)

a.表面损坏,如刮痕、凹痕及凹陷,如电池等类消耗品,但若为材料或制造工艺瑕疵造成产品损坏者除外者除外。 b. 无法正常开启电源时 c.无法正常显示画面时 d.控制功能无效时

· 更换零件时,本公司提供规格相同或更佳之良品;若非双方另有书面约定,维修更换后之不良零件归本公司所有。

· 外观、外壳及装饰性的零组件机构受损不包括在本有效保证条款内,将无法提供免费维修服务。

· 非本公司授权之经销商所买之产品

· 消费者自行运送过程中所导致之损害

· 因机器外之其他产品(设备)所引起之故障

电池规范

若未遵照下列准则，装置内的锂离子电池寿命可能会缩短或有损坏装置、发生火灾、化学品灼伤、电解液泄漏及/或受伤的风险。

· 请勿将装置暴露于热源或处于高温地点，例如将车辆停放在无人看管的太阳直射处。为防止装置损坏，可将装置从车上拆下或将其存放在如手套箱内等以避免阳光直射。

· 请勿拆解、凿孔或损坏装置或电池。

· 请勿取出或尝试取出使用者不可自行更换的电池。

· 请勿将装置暴露于火焰、爆炸或其他危险中

· 请勿使用尖锐物品取出电池。

· 请勿将电池放置在儿童可取得的地方。

· 请勿将电池放入口中。吞下电池可能造成化学灼伤、组织穿孔，甚至死亡。吞入 2 小时内可能造成严重灼伤，请立即寻求医疗协助。

· 请勿使用未经吉翔乐(JIXIANGLE)核准或提供的电源线或数据传输线。

· 请勿使用非吉翔乐(JIXIANGLE)核准使用之配件。

· 请使用正确的替换电池进行更换，若另行使用其他电池可能发生火灾或爆炸的风险。欲采购正确的替换电池，请洽询我们。

· 电池充电环境温度范围0° ~ 45°C (32° ~ 113°F)、操作温度范围-20° ~ 60°C (-4° ~ 140°F)。

· 电池理想的保存温度是 22°C - 28°C(72° ~82°F)。请勿将电池存放在超过 60°C(140°F) 的环境。

免责声明

本产品并非玩具，不适合未满18岁的人士使用。

使用本产品之前，请仔细阅读本文。本声明攸关产品使用安全性以及您的法律权益。

本产品是一款赛鸽用GPS轨迹追踪器，在电源正常运作且各零组件未损坏的情况下，可提供安全可靠的体验。请参阅 <http://www.skyleader.cn/>以取得最新的说明和警告。吉翔乐(JIXIANGLE)保留更新本免责声明的权利。最新的免责声明，则以请参阅<http://www.skyleader.cn/>官网版本为准。

使用产品之前务必仔细阅读本文，了解您的法律权益、责任和安全说明；否则，可能导致财产损失、安全事故和人身安全隐患。使用本产品，即表示您据此表明已仔细阅读本免责声明，且您了解并同意受此处条款与条件之约束。

使用者承诺对自己的行为及因此而产生的所有后果负责。用户承诺仅出于正当目的使用本产品，并且同意本条款及

请参阅<http://www.skyleader.cn/>可能制定的任何相关政策或准则。用户了解并同意使用本产品时产生的轨迹数据将会上传并保存在吉翔乐(JIXIANGLE)的服务器上。

对于因未按照安全指引使用本产品而衍生之人身伤害及财产损失，无论直接或间接，吉翔乐(JIXIANGLE)对此概不负责。

本产品的文件如有更新，恕不另行通知。请前往官方网站<http://www.skyleader.cn/>了解最新信息

服务条款

- 「吉翔乐 JIXIANGLE」（以下简称「本服务」或「我们」）提供实时GPS轨迹记录服务。本条款系以规范本服务和全体使用者（以下称「您」或「使用者」）间的权利义务。在使用本服务前请详阅本条款及隐私政策，当您开始使用或登入本服务相关网站/手机APP时，即代表您同意本条款。
- 我们得随时更改或修订本条款之内容，或为特定服务另行订定服务条款，并公告于我们网页或手机APP上，您应定期注意本条款之任何变更。任何相关条款之修改或变更，或是任何新增订定之服务条款，均属本条款之一部分。当您于本服务条款公告变更后继续使用本服务，即视为您已详阅、了解并同意接受本条款的最新规定。
- 如您为未成年人（依您所属国家或地区之现行法律规定），在使用本服务前，须请您之父母或监护人详阅、了解并同意本条款之所有现在及任何日后变更之内容，始得开始使用本服务。当您开始使用本服务，即推定您的父母或监护人已详阅、了解并同意本条款之所有现在及任何日后变更之内容。

一 隐私政策

- 我们非常重视您的隐私，您的登入信息及其他使用本服务产生的内容，我们依据「隐私政策」进行搜索、处理及利用，并将依个人资料保护法规定采取合理适当之安全措施保护您的个人资料及隐私，详情请参阅「隐私政策」。

二 登入及账号管理

- 您应提供完整且正确的数据，如有违反，我们有权冻结或终止您的账号，并拒绝您使用本服务。
- 您应保持您的社群网站账号及密码的保密及安全，如发现您的社群网站账号遭到盗用或发生其他安全性问题时，您应立即通知我们。
- 您不会将您账号及密码转让或是以其他方式提供他人利用，间接登入使用本服务。
- 若我们停用您的账号，未经我们许可，您不会再以其他方式登入我们，使用本服务。

三 义务及担保

- 您同意于使用本服务时，遵守所有国内及国外现行法规及本服务条款之规定，且为确保本服务的正常营运与保障其他使用者权益，您保证不会从事以下之行为：
 - 您不会破坏、干扰或以其他任何行为影响本服务之正常运行，或藉由本服务为任何违法之行为。
 - 您不会未经同意搜集他人个人资料。
 - 您不会为任何其他我们有正当理由认为不适当之行为。
- 如您有违反前项所定之情事或之虞，我们有权未经通知即禁止您使用账号（或其任何部分）或本服务之权利，您理解并同意若本服务之使用被禁止或与您账号有关信息被移除时，我们对您或任何第三人无须承担任何责任。

四 内容之准确性

- 您理解并同意，GPS纪录可能因装置所在位置或其他原因，而无法正确或完整纪录所有信息，此时并非产品瑕疵或我们的服务有所欠缺。此外，我们未就本服务中所提供的任何内容的准确性、可靠性、完整性或及时性做出任何陈述或保证，我们也未承诺对此等内容进行更新。

五 知识产权

- 本服务所使用之程序、软件及网站内容（包括但不限于网页架构、网页设计、信息、数据、图片、影音等），其知识产权为我们或是其他权利人依法拥有，任何人未经同意，不得擅自修改、复制、散布、发行、公开发表、进行还原工程或反向编译，任何对前述资料的引用或转载，除为法律许可外，均须事先取得我们或其他权利人书面同意。一般声明和保证担保及授权事项
- 您声明并保证：
 - 您将严格遵守本条款及相关法律与规范（包括但不限于您国家、州、城市或其他政府领域所应适用的当地法规）
 - 您使用本服务时将不会侵害或不当使用我们或任何第三人的智能财产。
 - 我们欢迎您提供我们任何想法、建议及提议（以下称为「回馈」），您须确保您提供予我们之回馈，并非他人之营业秘密且不会侵害他人名誉、隐私权、知识产权及其他权利，且您理解并同意我们得自由选择采纳您的回馈，而不需给付任何您或任何第三人报酬。

六 服务变更、终止及通知

- 我们得不经事前通知随时改进、调整本服务之内容。
- 如因故我们须终止提供本服务，我们将事前公告于我们网站或手机APP上，或依您提供之联络信息提前通知您。
- 如有法律或其他相关规定须为通知之情形，您同意我们得以张贴公告于我们网站首页、传送电子邮件、简讯，或其他合理方式通知您，并于张贴或发出该等公告或通知内容时，视为已送达。如您提供错误、不实之联络信息，而致我们无法依据该信息通知您，我们一概不负任何责任。

七 责任限制

- 您认知并了解我们将尽一切努力维护本服务之正常运作，惟我们对于本服务因任何外在因素所发生之任何中断、故障、错误，或永久或长期保留您的GPS轨迹纪录等，不负任何保证，如需为一般日常维护而必须暂时停止数据上传服务，我们将于维护日之三天前进行公告。
- 您认知并了解使用本服务之风险由您个人负担，我们不担保任何使用本服务而取得之结果正确或可靠，因此任何您使用本服务而取得之结果所采取任何行动或其他任何使用所导致有利或不利的结果，皆与我们一律无涉。
- 任何由于黑客攻击、计算机病毒入侵或其他影响网络正常经营之不可抗力因素造成数据泄漏、丢失、被盗用或被篡改等，您同意我们无须负因此所生之相关损害赔偿，惟我们将尽快回复本服务。
- 您认知并了解本服务上刊载之广告系由该广告第三方广告所刊登，我们不担保任何广告的真实性与合法性。

八 一般条款

- 本条款与您与我们之间具有一致性的意思表示，并取代任何先前书面或口头之协议、条款及条件。
- 本条款之解释与适用，均应依照中华民国法律予以处理，与本条款相关之争议，除法律另有规定外，您并同意以台湾台中地方法院为第一审管辖法院。
- 我们未行使或执行本条款的权利或规定，不代表我们放弃该权利或执行该规定之权。
- 如本条款之任何规定，经有管辖权的法院认定为无效，则其他未被认定为无效的条款，仍然完全有效。

GPS USES SUMMARY

- **Start recording instantly- If you are not sure about how long the training time will be**

The GPS tracker ring will start recording instantly after installing the battery. Four minutes later, it will shut off automatically. You don't need to set the departure time.

- **Departure time set- Set departure time to match your own training schedule.**

Departure time needed to be set within four minutes after installing the battery to the GPS pigeon tracker ring. The pigeon ring tag will shut off instantly after the departure time is set.

Warranty Information

Warranty Period

For the purpose of extending product life and enhancing clients satisfaction, this warranty provides one year limited warranty for electronic parts and maintenance services.

Warranty

This warranty covers defects in manufacturing discovered while using the product as recommended by manufacturer. If you discover a defect in a product covered by this warranty, we will repair at our recommendation. If repair is not possible, product will be replaced.

EXCLUSIONS

- Within the warranty period, clients have to pay full price for maintenance services or material costs and price may vary upon your local authorized repair center under the circumstances as described in the following paragraphs.
- Within the warranty period, clients have to pay full price for maintenance services or material costs and price may vary upon your local authorized repair center under the circumstances as described in the following paragraphs.
- Clients could not provide the original date of purchase or warranty period is expired.
- The warranty does not cover loss or theft, nor does cover extended damage caused by misuse, abuse, or unauthorized modification, improper storage conditions, lightening or natural disasters.
- The warranty does not cover parts that are subject to normal wear and tear replacement.
- The warranty does not cover unauthorized modification by owner or third party.
- This warranty covers defects in manufacturing discovered. (We will repair the product instead of replacing with a new item under the following circumstances) :
(1) Surface damaged, scratched, dented and defective batteries. Damages caused in manufacturing are not included.(2) Power can not be properly turned on.(3) Application screen can not be properly displayed.(4) Application control function is invalid.
- The company will use new or better components for parts replacement. Unless otherwise agreed between clients and manufacturer in writing, we will take the defective parts back.
- Appearance, shell and decorative components damages are excluded from this warranty.
- Products purchased from unauthorized dealership.
- Damage caused by clients during conveyance.
- Failure caused by other equipments.

Battery Warnings

If these guidelines are not followed, batteries may experience a shortened life span or may present a risk of damage to the device, fire, chemical burn , electrolyte leak, and/or injury.

- Do not leave the device exposed to a heat source or in a high-temperature location, such as in the sun in an unattended vehicle. To prevent the possibility of damage, remove the device from the vehicle or store it out of direct sunlight, such as in the glove box.
- Do not disassemble, modify, remanufacture, puncture or damage the device or batteries.
- Do not remove or attempt to remove the non-user-replaceable battery.
- Do not expose the device or batteries to fire, explosion or other hazard
- Do not use a sharp object to remove the removable batteries.
- Keep batteries away from children
- Never put batteries in mouse. Swallowing can lead to chemical burns, perforation of soft tissue, and death. Severe burns can occur within 2 hours of ingestion. Seek medical attention immediately.
- Do not use a power and/or data cable that is not approved or supplied by SKYLEADER(JIXIANGLE) .
- If using an external battery charger, only use the SKYLEADER(JIXIANGLE) accessory approved for your product.
- Only replace batteries with correct replacement batteries.
- Only replace batteries with correct replacement batteries. Using other batteries presents a risk of fire

or explosion. To purchase replacement batteries, see the JIXIANGLE website.

- The battery will only charge when the temperature is between 0° (32°) and 45°C (113°F) and should be used in temperatures from -20°C to 60°C.
- The ideal storage temperature is 22°C-28°C. Never store the battery in environments with a temperature higher than 60°C (140°F)

Disclaimer

- This product is NOT a toy and is not suitable for children under the age of 18.
- This product is a GPS pigeon tracking device when in good working order as set forth below. Visit <http://www.sky-leader.com/> for the most current instructions and warnings.
- The information in this document affects your safety and your legal rights and responsibilities. Read this entire document carefully to ensure proper configuration before use. Failure to read and follow the instructions and warnings in this document may result in product loss, serious injury to you, or damage to your GPS.
- By using this product, you hereby signify that you have read this disclaimer carefully and that you understand and agree to abide by the terms and conditions herein. You agree that you are solely responsible for your own conduct while using this product, and for any consequences thereof. You agree to use this product only for purposes that are proper and in accordance with all applicable laws, rules, and regulations including all terms, precautions, practices, policies and guidelines SKYLEADER has made and may make available.
- JIXIANGLE accepts no liability for damage, injury or any legal responsibility incurred directly or indirectly from the use of this product. The user shall observe safe and lawful practices including, but not limited to, those set forth in these Safety Guidelines.
- When you use our mobile app or our products or other software, data regarding the use and operation of the product, such as flight telemetry data and operations records, may be automatically or manually uploaded to and maintained on a JIXIANGLE -designated server.
- JIXIANGLE reserves the right to update this disclaimer and the Safety Guidelines. Please visit <http://www.sky-leader.com/> periodically for the latest version.

Terms of Use

- The SKYLEADER software, the SKYLEADER mobile application, and other SKYLEADER products, services and websites hosted or made available by JIXIANGLE(“we”, “us”) are collectively referred to as the “Service” in these Terms of Use(“Terms”). These Terms govern the right and Obligations between us and the person or entity using the Service(“you” or “the user”). Please read this Terms and Privacy Policy carefully before accessing or using the Service. In using and accessing the Service through our software/ website/ mobile application, you are deemed to have agreed to the Terms.
- We may modify or amend the Terms from time to time, or we may release any additional terms of use for the specific services, and post these changes on our website or mobile application. You should review the Terms periodically for any changes. Any modification or amendment of the Terms or any additional terms shall be integrated into the Terms. By continuing to use or access to the Service after such changes are posted, you will be deemed to have read, understood and agreed to the latest version of the Terms.
- If you are a minor (depending on the applicable laws where you are currently located), you should confirm that your parent(s) or legal guardian has read, understand and agreed to the Terms and its subsequent changes before you use the Service. When you start to use the Service, We assume that your parent(s) or legal guardian has read, understood and agreed to the Terms and its subsequent change

1 Privacy Policy

- We take your privacy very seriously, and we collect, process and use the information gathered through your login and other uses of our Service, in accordance with the Privacy Policy. Furthermore, we will take reasonable and appropriate security measures to protect your personal information and privacy according to the Information Protection Act. Please see the “Privacy Policy”

2 Login and Account Management

- You should provide complete and accurate information, or we are entitled to suspend or cancel your account as well as refuse your use of the Service.
- You should keep your account and password confidential and secure. You should let us know immediately if you suspect any unauthorized use of your account or any other security issues may occur.
- You will not transfer your account and password to anyone or otherwise make such account and password available to others, to indirectly login to the Service.
- If we suspend your account, without our permission, you should not login to our website by any other means and use the Service.

3 Responsibilities and Warranties

- In your use of the Service, you agree to comply with all applicable domestic and international laws and the Terms. In order to maintain normal operation of the Service, and in order to protect the lawful rights and interests of other users, you agree to not use the Service to :
 - (1) interfere with or disrupt the Service or act in a manner that negatively affects the normal operation of the Service, or commit any illegal acts;
 - (2) collect third parties’ personal information without their consent;
 - (3) do any other uses of the Service that we have reasonable grounds to believe it is inappropriate.
- If you have violated or are likely to violate the foregoing prohibitions, we are entitled to cancel your account (or part of your account) or

terminate your right to use the Service without notice. You understand and agree that we have no responsibility to you or any third party if we terminate your access to the Service or delete the information related to your account.

4 Accuracy of the Services

You understand and agree that GPS record may not be accurate or complete enough for the location of the device or other reasons, and that does not mean the product is defective or our Service is not flawless. Furthermore, we do not warrant the accuracy, reliability, completeness or timeliness of the Service, and we do not warrant that we will update the Service.

5 Intellectual Property Right

The program, software and contents presented on our website/mobile application (including but not limited to web framework, web design, texts, data, images, videos, etc.) ("Contents"), are copyrights of us or of the parties who are entitled to legal usage under the applicable law. Anyone unauthorized shall not edit, reproduce, distribute, publish, public release, reverse engineer, or decompile the Contents. Except as allowed by applicable law, no Contents may be quoted or reprinted and published elsewhere without prior written consent of us and other parties entitled.

6 Modification, Termination and Notice

- We may improve or adjust the Service at any time without prior notice.
- If we must stop providing the Service to you with cause, we will post a prior notice on our website/mobile application, or use your contact information that you provide to us to notify you 3 weeks beforehand.
- If notification is required by law or other regulation, you agree that we may notify you by posting on the homepage of our website, sending email or text messages, or in any other reasonable ways. Any notice will be deemed received by you after the moment of posting or sent by us. If the contact information you provide us is false or incorrect, and we rely on that information in notifying you, we are not responsible or liable for such failure.

7 Limitation of Liability

- You acknowledge and understand that we will do our best to ensure that the Service is fully operational at any time, but we are not responsible for any temporary interruptions, breakdowns, or errors in using the Services arising from factors outside of our control, or retaining your GPS tracking data permanently or perpetually. If the data upload service is temporarily suspended for maintenance, will give you three (3) days prior notice (on our website/mobile application) of such maintenance.
- You acknowledge and understand that your use of the Service is at your sole risk. We do not warrant that the results that may be obtained from the use of the Service will be accurate or reliable. Therefore, we are not responsible for any consequences (whether good or bad) of your actions or any other use of such results.
- We are not responsible for any loss or damage of any incurred as a result of any leakage, lost, stolen or alteration of the data caused by hackers' attack, computer viruses, or other network lines problem. However, we will endeavor to restore the websites as soon as we can.
- You acknowledge and understand that we use third-party advertising companies to serve all the advertisements when you visit our website, and we do not guarantee the authenticity and legitimacy of the content of advertisements.

8 General

- The Terms contain the entire understanding and agreement between you and us with respect to the subject matter hereof and supersede and cancel any and all prior oral and written agreements, terms and conditions.
- The Terms shall be governed and construed in accordance with the laws of Taiwan, ROC. Any dispute, controversy, or claim arising out of or relating to the Terms, unless otherwise stated by the law, shall be submitted to the jurisdiction of the Taiwan Taichung District Court.
- If we fail to exercise or perform any of right or provision under the Terms, this will not constitute a waiver of executing such rights or provision.
- If any court or competent authority decides that any of the provisions of the Terms are invalid, unlawful or unenforceable to any extent, the remaining provisions shall remain in full force and effect.



SKYLEADER FACEBOOK FAN PAGE
<https://www.facebook.com/mx.skyleader/>



吉翔樂粉絲專頁(中文)

<https://www.facebook.com/JIXIANLE/>



Youtube <https://www.youtube.com/channel/UCW4D971gWxHQdSRfUWuV5oA>



YouKu
<http://i.youku.com/i/UNDMxNTk5NzM4OA==?spm=a2hww.20027244.uerCenter.5!6~5!2~5~5~5~5~5!2~5~A>



微博

https://www.weibo.com/5874602320/profile?rightmod=1&wvr=6&mod=personalinfo&is_all=1